

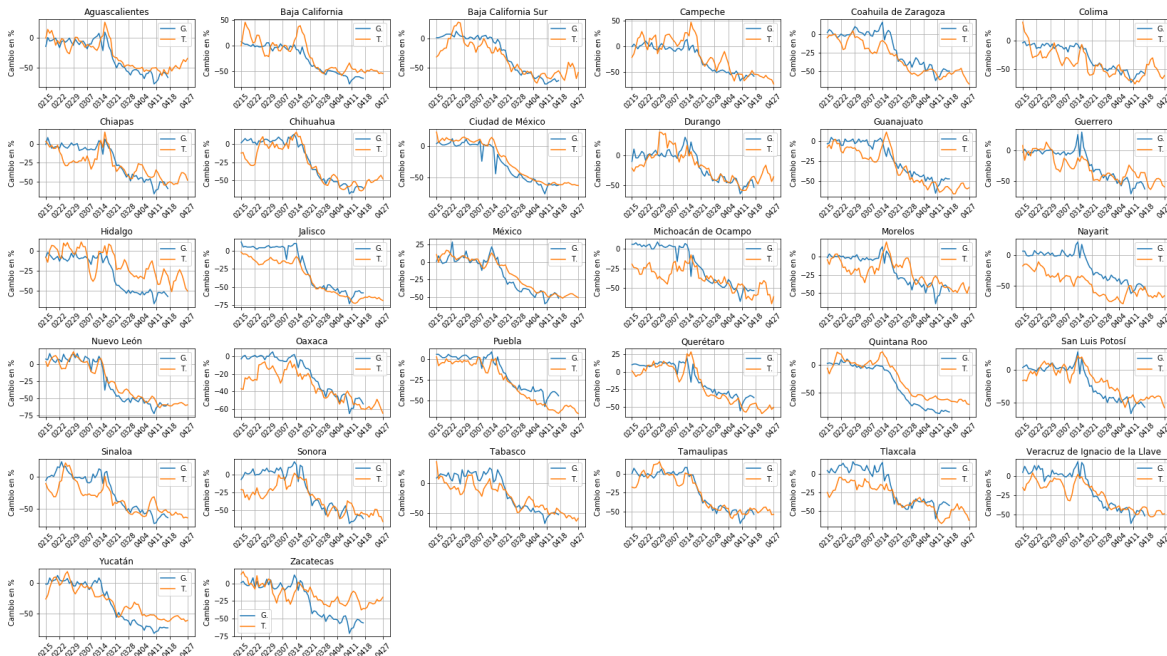
## Medición de Movilidad usando Google y Twitter.

En las siguientes figuras se presentan vistas de la movilidad que se refleja en dos redes sociales Google y Twitter, para el periodo del 11 de febrero del 2020 al 27 de abril del 2020.

Movilidad en las siguientes figuras es la cantidad de viajes que existe entre dos puntos geográficos con la mínima resolución de los datos. Utilizando esta definición se agrega la información por estado, donde se contabilizan, en cada estado, los viajes dentro del estado, salidas y llegadas. En el caso Google los datos fueron procesados por la empresa y se cuenta con el reporte final.

### Movilidad en Google y Twitter.

En la siguiente figura se muestra la movilidad en cada una de las redes sociales por estado. La movilidad en Google se muestra en azul; estos datos llegan hasta el 17 de abril. Mientras que la movilidad medida en Twitter se muestra en color naranja.

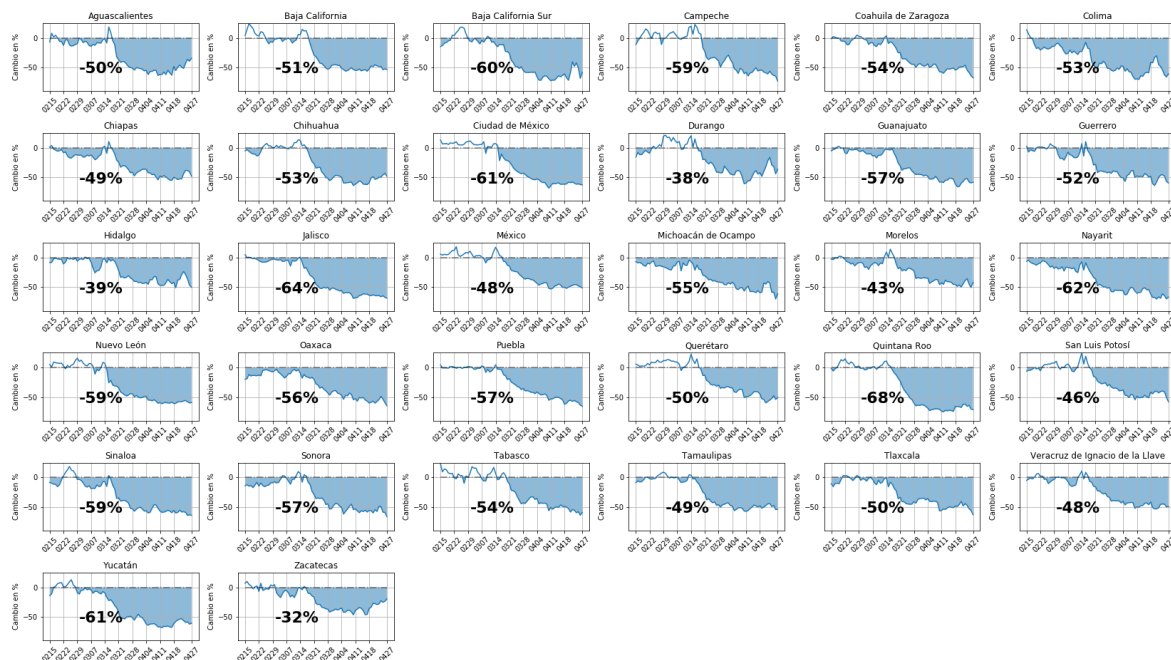


De manera global se puede observar que las dos fuentes de información son coherentes entre ellas.

### Índice único entre Google y Twitter.

La siguiente figura presenta un índice único entre las diferentes fuentes de información. Este índice es el promedio de las dos fuentes. Esta figura permite apreciar fácilmente cuales

son los estados donde la movilidad presenta la mayor reducción y aquellos donde su movilidad se ha mantenido casi sin cambios.



Se muestra en la figura el porcentaje promedio de reducción en los últimos 15 días. Se puede observar la mayoría de los estados presentan alrededor de un 50% de reducción; siendo el estado con mayor reducción Quintana Roo y el que ha tenido una reducción menor es Zacatecas.

### Porcentajes en diferentes periodos

En la siguiente tabla se muestran el cambio por porcentaje promedio en 15 y 7 días y la diferencia entre ellos. La tabla está ordenada por el estado que presenta el mayor cambio es decir que la movilidad se ha incrementado en los últimos días.

Rango	Estado	15 días	7 días	Diferencia
1	Durango	-38.16	-30.27	7.90
2	Baja California Sur	-59.96	-52.38	7.58
3	Aguascalientes	-50.04	-42.88	7.16
4	Zacatecas	-31.63	-25.18	6.45
5	Chihuahua	-53.41	-48.95	4.45
6	Hidalgo	-39.46	-35.77	3.69
7	Chiapas	-48.58	-44.94	3.63
8	Yucatán	-60.80	-57.78	3.01
9	Quintana Roo	-68.39	-66.10	2.29
10	Baja California	-51.42	-49.91	1.51
11	San Luis Potosí	-45.86	-44.66	1.20
12	Michoacán de Ocampo	-54.94	-53.75	1.18

13	Nuevo León	-58.85	-57.89	0.96
14	Sonora	-56.99	-56.41	0.58
15	Tamaulipas	-49.30	-48.78	0.52
16	Estado de México	-48.20	-47.84	0.36
17	Guanajuato	-57.10	-56.83	0.27
18	Colima	-52.70	-52.53	0.17
19	Ciudad de México	-60.64	-60.66	-0.02
20	Morelos	-43.46	-43.58	-0.12
21	Tlaxcala	-50.18	-50.35	-0.17
22	Guerrero	-51.58	-52.12	-0.54
23	Veracruz	-47.59	-48.52	-0.94
24	Oaxaca	-55.90	-56.87	-0.96
25	Sinaloa	-59.09	-60.41	-1.32
26	Jalisco	-64.16	-65.60	-1.44
27	Coahuila de Zaragoza	-53.97	-55.52	-1.55
28	Puebla	-56.84	-59.26	-2.43
29	Campeche	-58.99	-62.72	-3.73
30	Querétaro	-49.61	-53.92	-4.30
31	Nayarit	-62.23	-66.75	-4.52
32	Tabasco	-53.89	-58.47	-4.58

## Movilidad en México

En la siguiente figura se muestra mediante el índice de movilidad único, se puede observar que en global se ha reducido la movilidad en un 56%.

